



INSTRUKCJA MONTAŻU I OBSŁUGI
KARTA GWARANCYJNA



PPHU DIAMOND Spółka z o.o.
ul. Półtanki 62B
PL 30-858 Kraków
TEL: +48 12 442 00 59
FAX. +48 12 378 35 66
e-mail: serwis@diamond.pl

BATERIE JEDNOUCHWYTOWE
Z MIESZACZEM CERAMICZNYM



Data naprawy	
Rodzaj usterki	
Sposób naprawy	
Uwagi	
Pieczeńć i podpis serwisanta	

Data naprawy	
Rodzaj usterki	
Sposób naprawy	
Uwagi	
Pieczeńć i podpis serwisanta	

Data naprawy	
Rodzaj usterki	
Sposób naprawy	
Uwagi	
Pieczeńć i podpis serwisanta	

Dziękujemy, że wybrali **Państwo** produkt ze znakiem naszej firmy. Mamy nadzieję, że zakupiony wyrób będzie służył Państwu przez wiele lat. Wierzymy, że towary ze znakiem DIAMOND spełniają Państwa oczekiwania.

Zarząd Firmy
Diamond Sp. z o. o.

NAZWA WYROBU: **BATERIA JEDNOUCHWYTOWA**

SYMBOL SWW: **0616-1**

KOLOR:

TYP:

- WANNOWA
- UMYWALKOWA STOJĄCA
- UMYWALKOWA STOJĄCA Z RUCHOMĄ WYLEKĄ
- UMYWALKOWA ŚCIENNA
- BIDETOWA
- NATRYSKOWA
- ZLEWOZMYWAKOWA STOJĄCA
- ZLEWOZMYWAKOWA ŚCIENNA
- ZLEWOZMYWAKOWA STOJĄCA TYPU C
- KUCHENNA Z WYCIĄGANĄ WYLEWKĄ
- WANNOWA-MOSKWA

Kontrola jakości:

DATA SPRZEDAŻY:

..... 20 r.

PUNKT SPRZEDAŻY

Pieczęć i podpis sprzedawcy

Oświadczam*, że bateria zakupiona w punkcie sprzedaży w dni.....20.... r. nie posiada widocznych uszkodzeń zewnętrznych. Karta gwarancyjna jest ważna z dokumentem zakupu.

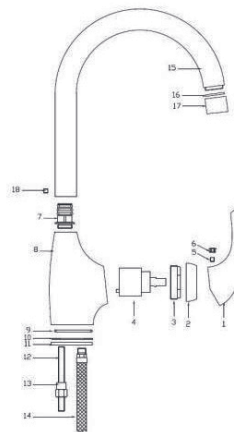
.....
imię i nazwisko kupującego

.....
adres

.....
podpis

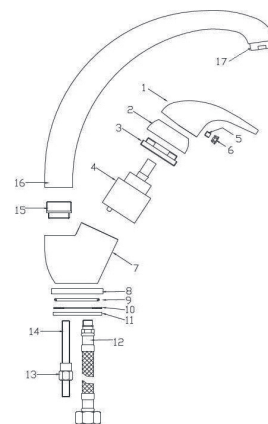
Pieczęć i podpis sprzedawcy

*) Oświadczenie stanowi integralną część karty gwarancyjnej.



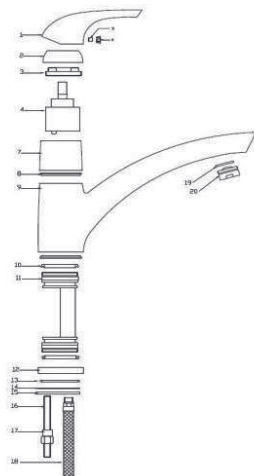
181 Bateria zlewozmywakowa stojąca typ C

1. uchwyt / rączka
2. pierścień maskujący
3. nakrętka mocująca głowicę
4. głowica / mieszacz ceramiczny
5. śruba mocująca rączkę
6. niebiesko - czerwona zaślepka
7. trzpień wylewki
8. korpus baterii
9. uszczelka oring
10. gumowa podkładka
11. pierścień mocujący
12. śruba mocująca baterię
13. nakrętka
14. wężyki podłączeniowe
15. wylewka
16. uszczelka perlatora/ napowietrzacza
17. perlator/ napowietrzacz
18. śruba mocująca



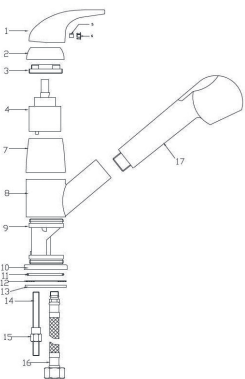
181 Bateria zlewozmywakowa stojąca typ C - rączka układ poziomy

1. uchwyt / rączka
2. pierścień maskujący
3. nakrętka mocująca głowicę
4. głowica / mieszacz ceramiczny
5. śruba mocująca rączkę
6. niebiesko czerwona zaślepka
7. korpus baterii
8. podstawka
9. uszczelka oring
10. gumowa podkładka
11. pierścień mocujący
12. wężyki podłączeniowe
13. nakrętka
14. śruba mocująca baterię
15. trzpień wylewki
16. wylewka
17. perlator / napowietrzacz



**182 Bateria zlewozmywakowa stojąca
080 Bateria umywalkowa stojąca
z ruchomą wylewką**

1. uchwyt / rączka
2. pierścień maskujący
3. nakrętka mocująca głowicę
4. głowica / mieszacz ceramiczny
5. śruba mocująca rączkę
6. niebiesko - czerwona zaślepka
7. korpus baterii
8. wkładka dystansowa
9. wylewka baterii
10. wkładka dystansowa
11. uszczelnienia korpusu
12. uszczelnienie dolne
13. uszczelka oring
14. gumowa podkładka
15. pierścień mocujący
16. śruba mocująca
17. nakrętka
18. wężyki podłączeniowe
19. uszczelka perlatora / napowietrzacza
20. perlator / napowietrzacz



**183 Bateria zlewozmywakowa stojąca
z wyciąganą wylewką**

1. uchwyt / rączka
2. pierścień maskujący
3. nakrętka mocująca głowicę
4. głowica / mieszacz ceramiczny
5. śruba mocująca rączkę
6. niebiesko czerwona zaślepka
7. korpus baterii
8. korpus baterii
9. korpus baterii
10. uszczelnienie dolne / nakrętka
11. uszczelka oring
12. gumowa podkładka
13. pierścień mocujący
14. śruba mocująca baterię
15. nakrętka
16. wężyki podłączeniowe (2 x podłączeniowe instalacja + 1 x podłączeniowy wężyk)
17. słuchawka / wylewka

WARUNKI GWARANCJI

1. 5-letniej gwarancji (licząc od daty sprzedaży) udziela się na bezawaryjną pracę głowicy ceramicznej i korpusu baterii oraz jednorocznej gwarancji na pozostałe elementy baterii.
2. Wady artykułu ujawnione w okresie gwarancji będą usuwane bezpłatnie w terminie nie dłuższym niż 14 dni od daty zgłoszenia reklamacji.
3. W okresie gwarancyjnym przysługuje prawo wymiany zakupionego artykułu na nowy, wolny od wad, jeżeli po trzeciej naprawie w artykule nadal występują wady.

Gwarancją nie są objęte:

1. uszkodzenia spowodowane nieprzestrzeganiem instrukcji montażu i użytkowania, błędów w sztuce instalatorskiej
2. mechaniczne uszkodzenia produktu i wywołane nimi wady;
3. wyroby w których stwierdzono zmiany konstrukcyjne lub przeróbki wykonane przez inne, niż producent osoby.
4. uszkodzenia mieszacza ceramicznego będące następstwem niezastosowania bezpośrednio w miejscu przyłącza baterii do instalacji filtrów lub też nie przepłukania bezpośrednio przed montażem instalacji przyłączeniowej
5. uszkodzenia mieszacza, korpusu oraz pozostałych elementów baterii będące następstwem przekroczenia dopuszczalnych wartości granicznych ciśnienia, temperatury bądź też działania niskich temperatur

Reklamacje należy zgłaszać do punktu zakupu przedstawiając produkt wraz z kartą gwarancyjną i dowodem zakupu. Przy reklamowaniu produktu wymagane jest sporządzenie pisemnego „Zgłoszenia Reklamacyjnego” na stosownym druku.

Pojęcie „naprawa” nie obejmuje czynności konserwacyjnych przewidzianych w „instrukcji użytkownika”, które wykonane być powinny przez użytkownika we własnym zakresie.

Wszelkie zmiany lub poprawki w treści „Karty Gwarancyjnej” są ważne jedynie wtedy, gdy dokonane są przez uprawnioną osobę i opatrzone podpisem i stemplem. Termin gwarancji ulega przedłużeniu o czas trwania naprawy liczony od daty zgłoszenia reklamacji.

„Karta Gwarancyjna” nie posiadająca daty sprzedaży i pieczęci punktu sprzedaży jest nieważna.

INSTRUKCJA MONTAŻU I UŻYTKOWANIA BATERII JEDNOUCHWYTOWEJ

> PRZEZNACZENIE

Bateria jednouchwytowa przeznaczona jest do instalowania w sieci wodociągowej o maksymalnym ciśnieniu wody do 0,6 MPa i temperaturze 10-100°C. Ze względu na zastosowania i sposób montażu rozróżnia się następujące typy baterii: wannowe, umywalkowe stojące, umywalkowe stojące z ruchomą wylewką, umywalkowe ściennie, zlewomywalkowe stojące i ściennie, bidetowe, natryskowe, kuchenne z wyciąganą wylewką przysnicową oraz wannowe – Moskwa.

> ZALECENIA MONTAŻOWE

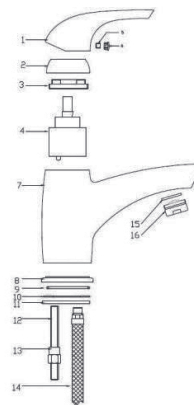
- montaż baterii należy powierzyć specjalistycznym zakładom lub osobom z odpowiednimi kwalifikacjami.
- do montażu należy używać kluczy nie zaciskających szczęk, najlepiej zabezpieczonych bawełnianą tkaniną.
- wężyki podłączeniowe baterii stojących należy wkręcać ręcznie aż do pojawienia się wyraźnego oporu. Mocne dokręcenie wężyków kluczem płaskim może doprowadzić do ich uszkodzenia.
- osie krzywek / mimośrodków baterii ściennych od strony gwintu G 3/4" winny być w jednej wysokości, powierzchnie czołowe w jednakowej odległości od ściany, a odstęp otworów był równy odległości osi nakrętek mocujących korpus baterii. Osie przewodów przyłączeniowych instalacji wodnych winny być prostopadłe do ściany i równoległe do siebie nawzajem.

> EKSPLOATACJA BATERII

Poprawność działania baterii jedno uchwytowej w dużej mierze zależy od jakości wody – jej twardości – nasycenia wapniem oraz zawartości zanieczyszczeń takich jak: piasek, kamień kotłowy, itp. Jakość wody decyduje o częstotliwości konserwacji baterii przez użytkownika. Zaleca się stosowanie filtrów siatkowych w instalacjach wodociągowych.

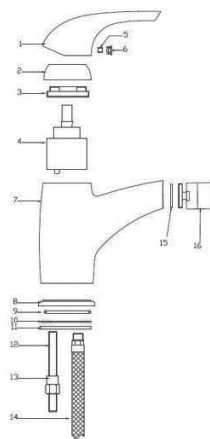
> CZYSZCZENIA PERLATORA/ NAPONIETRZACZA:

- wykręcić perlator i oczyścić silnym strumieniem od strony wypływu
- przy wkręcaniu perlatora należy zwrócić uwagę na prawidłowe ułożenie uszczelki
- w przypadku zanieczyszczeń niemożliwych do usunięcia należy wymienić perlator na nowy



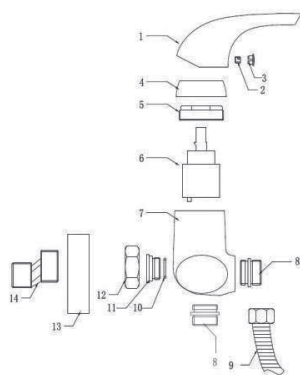
075 Bateria umywalkowa stojąca 076 Bateria umywalkowa nablatowa

- uchwyt / rączka
- pierścień maskujący
- nakrętka mocująca głowicę
- głowica / mieszacz ceramiczny
- śruba mocująca rączkę
- niebiesko - czerwona zaślepka
- korpus baterii
- postawka
- uszczelka ring
- gumowa podkładka
- pierścień mocujący
- śruba mocująca baterię
- nakrętka
- wężyki podłączeniowe
- uszczelka perlatora / napowietrzacza
- perlator / napowietrzacz



135 Bateria bidetowa stojąca

- uchwyt / rączka
- pierścień maskujący
- nakrętka mocująca głowicę
- głowica / mieszacz ceramiczny
- śruba mocująca rączkę
- niebiesko - czerwona zaślepka
- korpus baterii
- podstawka
- uszczelka oring
- gumowa podkładka
- pierścień mocujący
- śruba mocująca baterię
- nakrętka
- wężyki podłączeniowe
- uszczelka perlatora / napowietrzacza
- perlator / napowietrzacz

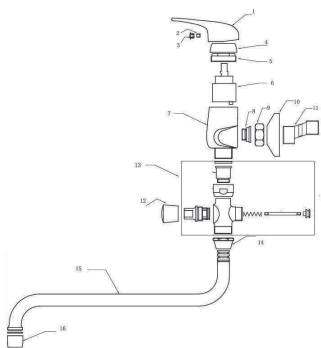


168 Bateria natryskowa ścienna

1. uchwyt / rączka
2. śruba mocująca rączkę
3. niebiesko - czerwona zaślepka
4. pierścień maskujący
5. nakrętka mocująca głowicę
6. głowica / mieszacz ceramiczny
7. korpus baterii
8. króciec przyłączeniowy węża natryskowego:
pionowy / poziomy zależnie od wersji
9. wał natryskowy
10. uszczelka - oring
11. siodełko
12. nakrętka mocująca
13. rozeta maskująca
14. krzywka montażowa

169 Bateria wannowa ścienna - typ MOSKWA

1. uchwyt / rączka
2. śruba mocująca rączkę
3. niebiesko czerwona zaślepka
4. pierścień maskujący
5. nakrętka mocująca głowicę
6. głowica / mieszacz ceramiczny
7. korpus baterii
8. siodełko
9. nakrętka mocująca
10. rozeta maskująca
11. krzywka montażowa
12. uchwyt przełącznika prysznic / wylewka
13. przełącznik prysznic / wylewka
14. nakrętka wylewki
15. wylewka
16. perlator / napowietrzacz



CZYSZCZENIE / WYMIANA GŁOWICY- REGULATORA PŁYTKOWEGO

- odkręcić uchwyt (wyjąć zaślepkę niebiesko - czerwoną, poluzować przez powstały otwór wkręta mocującego)
- odkręcić pierścień maskujący oraz nakrętkę mocującą głowicę
- wyjąć głowicę. Nagromadzone zanieczyszczenia wymyć silnym strumieniem wody (w razie konieczności części ruchome przesmarować smarem silikonowym zwracając uwagę na prawidłowy montaż głowicy).
- zmontować w odwrotnej kolejności zwracając uwagę na prawidłowe ułożenie uszczelki głowicy
- dokręcić głowicę z użyciem momentu 6 -10 Nm.

W przypadku gdyby okazało się że występuje wyciek w miejscu uchwytu należy sprawdzić moment dokręcenia głowicy, lub też wymienić ją na nową.

CZYSZCZENIE / KONSERWACJA PRZEŁĄCZNIKA NATRYSKU (DOTYCZY BATERII WANNOWYCH)

- odkręcić uchwyt przełącznika prysznic / wylewka
- odkręcić od strony dolnej korpusu wąż natryskowy
- wykręcić od strony dolnej korpusu przełącznik prysznic wylewka
- wyjąć przełącznik. Nagromadzone zanieczyszczenia wymyć silnym strumieniem wody, części ruchome przesmarować smarem silikonowym zwracając uwagę na prawidłowy montaż przełącznika.
- zmontować w odwrotnej kolejności
- przeprowadzić czyszczenie perlatora / napowietrzacza. Jego prawidłowy przepływ jest niezbędny do prawidłowego działania przełącznika natrysku

KONSERWACJA USZCZELNIENIŃ O-RING KORPUSU (DOTYCZY BATERII STOJĄCYCH Z RUCHOMĄ WYLEWKĄ)

- zdemontować baterię
- odkręcić od strony dolnej pierścienia a następnie zsunąć w kierunku dolnym wylewkę baterii
- nagromadzone zanieczyszczenia wymyć silnym strumieniem wody, wylewkę od strony wewnętrznej oraz uszczelnienia oring w miejscu obrotu przesmarować smarem silikonowym
- zmontować w odwrotnej kolejności
- w przypadku gdyby okazało się że występuje wyciek w miejscu obrotu należy wymienić na nowe uszczelnienie oring zwracając uwagę na jego prawidłowy montaż.

CZYSZCZENIE POWŁOK ZEWNĘTRZNYCH

Aby zachować prawo do napraw gwarancyjnych oraz utrzymać estetyczny wygląd baterii przez długi okres należy podczas ich czyszczenia przestrzegać następujących zasad: Brud, osad oraz plamy powstałe na skutek osadzenia kamienia usuwamy przemywając baterię wodą z płynem do mycia naczyń względnie środkami przeznaczonymi do mycia powierzchni chromowanych, a następnie należy baterię opłukać i wytrzeć miękką szmatką. Powierzchni chromowanych, połączanych lub kolorowych nie należy czyścić ściereczkami chropowatymi lub środkami zawierającymi materiały ściernie np. mączkę marmurową, itp. Nie należy również stosować środków czyszczących zawierających silne detergenty, środków rysujących powierzchnie, jak również zawierających kwasy i ługi.

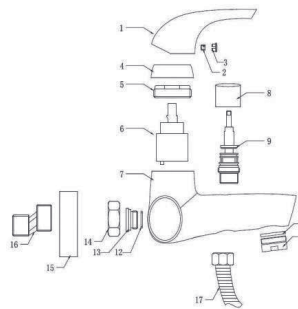
Uwaga! Powierzchnie grafitowe i połączone należy myć wyłącznie wodą z mydłem. Do czyszczenia części akrylowych nie wolno używać środków zawierających alkohol, substancji dezynfekujących i rozpuszczalników. Powierzchnie zewnętrzne armatury pokryte są warstwami ochronnymi i dekoracyjnymi chromu, niklu, powłokami szlachetnymi ze złota, rutem lub malowane są lakierami proszkowymi. W procesie wykonania zastosowano najlepsze dla tego typu wyrobów materiały i procesy technologiczne.

Warunkiem zachowania w długim okresie użytkowania dobrej jakości stanu powierzchni wyrobu jest stosowanie do mycia i konserwacji baterii właściwych środków czyszczących. Osad wapienny, plamy z mydła powstające na powierzchniach zewnętrznych należy zmywać łagodnymi środkami, nie zawierającymi w swoim składzie:

- kwasów – zwłaszcza nieorganicznych (kwas solny rozpuszcza chrom, kwas azotowy – nikiel, kwas siarkowy może powodować matowienie powierzchni,
- rozpuszczalników – powodują zmywanie powierzchni lakierowych, mogą uszkadzać ewentualne elementy z tworzywa, wchodzące w skład baterii,
- środków ściernych – mogą rysować każdy rodzaj powierzchni,
- chloru w dużych stężeniach lub innych środków wybielających – w przypadku baterii lakierowanych mogą spowodować uszkodzenia i przebarwienia powierzchni.

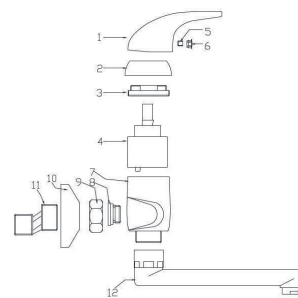
Przed użyciem środka myjącego należy dokładnie zapoznać się z jego składem i przeznaczeniem. Jeżeli występuje jakiegokolwiek z podanych powyżej składników, lub jeśli skład jest nie podany, lepiej nie używać takiego środka. Do mycia baterii nie należy stosować również ostrych myjek lub szczotek, mogących porysować lub uszkodzić powierzchnię wyrobu. Po myciu należy baterię spłukać czystą wodą i wytrzeć do sucha.

023 Bateria wannowa ścienna



1. uchwyt / rączka
2. śruba mocująca rączkę
3. niebiesko - czerwona zaśleпка
4. pierścień maskujący
5. nakrętka mocująca głowicę
6. głowica / mieszacz ceramiczny
7. korpus baterii
8. uchwyt przełącznika przysisk / wylewka
9. przełącznik przysisk / wylewka
10. uszczelka perlatora / napowietrzacza
11. perlator / napowietrzacz
12. uszczelka - oring
13. siodełko
14. nakrętka mocująca
15. rozeta maskująca
16. krzywka montażowa
17. wąż natryskowy

161, 160 Bateria zlewozmywakowa / umywalkowa ścienna



1. uchwyt / rączka
2. pierścień maskujący
3. nakrętka mocująca głowicę
4. głowica / mieszacz ceramiczny
5. śruba mocująca rączkę
6. niebiesko czerwona zaśleпка
7. korpus baterii
8. siodełko
9. nakrętka mocująca
10. rozeta maskująca
11. krzywka montażowa
12. wylewka